



VÝROČNÍ ZPRÁVA

r. 2018

účetní období : 1.7.2017 – 30.6.2018





OBSAH :

- 1. Základní údaje**
- 2. Vlastnické vztahy**
- 3. Profil společnosti**
- 4. Dlouhodobá strategie společnosti**
- 5. Realizované stavby v účetním období – přehled**
- 6. Ekonomické informace**
- 7. Slovo předsedy představenstva**
- 8. Zpráva o vztazích**
- 9. Příloha účetní závěrka , zpráva auditora**

Výroční zpráva

za rok 2018

dle zákona č.563/1991 Sb. O účetnictví ve znění pozdějších předpisů společnosti

Severočeská stavební, a.s.

1) Základní údaje

Název: **Severočeská stavební, a.s.**
Sídlo: **Velká Hradební 231/17, 400 01 Ústí nad Labem**
IČO: **254 584 26**
Zapsána: **dne 06.12.2002 u Krajského soudu Ústí nad Labem, oddíl B, vložka 1460**

Předmět podnikání: **provádění staveb, jejich změn a odstraňování
pronájem nemovitostí, bytů a nebytových prostor**

Statutární orgán - představenstvo:

předseda představenstva: **Vítězslav Chalupecký**
člen představenstva: **Martin Tůma**
člen představenstva: **Václav Procházka**

Dozorčí rada:

předseda dozorčí rady: **Mgr. František Nesvadba**
člen dozorčí rady: **Olga Chalupecká Košíňová**
člen dozorčí rady: **Vlastimil Přebyl**

2) Vlastnické vztahy

Základní kapitál: **2 000 000,- Kč**
základní kapitál je celý splacen
Akcíe: **20 ks kmenové akcie na jméno v listinné podobě ve jmenovité hodnotě
100 000,- Kč.**
Osoby podílející se na základním kapitálu, více než 20%:
Vítězslav Chalupecký podíl 55%
Ing. Josef Lébr podíl 45%



3) Profil společnosti

Severočeská stavební a.s. Ústí nad Labem je stavební firma se zaměřením na pozemní stavitelství a vodohospodářské stavby. Od svého vzniku v roce 2002 realizovala desítky staveb v jednotlivých objemech od 1 mil. až do 110 mil. Kč. V průběhu své existence získala certifikáty ČSN EN ISO 9001:2009 systém managementu kvality pro výstavbu a rekonstrukce pozemních a inženýrských staveb, ČSN EN ISO 14001:2005 systém environmentálního managementu pro výstavbu a rekonstrukce pozemních a inženýrských staveb a ČSN OHSAS 18001:2008 systém managementu bezpečnosti a ochrany zdraví při práci pro výstavbu a rekonstrukce pozemních a inženýrských staveb.

Severočeská stavební a.s. Ústí nad Labem disponuje kvalitním strojovým a technickým vybavením včetně vlastní autodopravy a kvalitním kolektivem pracovníků pro realizaci jednotlivých zakázek. Kolektiv pracovníků je každoročně školen v pracovních a technologických postupech staveb a je pravidelně seznamován se všemi novými pracovními metodami a postupy. Jednotliví pracovníci jsou držiteli oprávnění různých stavebních profesí.

Severočeská stavební a.s. Ústí nad Labem má zpracované technologické postupy staveb od přípravy stavby, materiálního zabezpečení, personálního obsazení, technického vybavení, realizace stavby až po její dokončení a předání investorovi. Po předání díla provádí v průběhu záruky monitoring staveb a po skončení záruky provádí vyhodnocení díla.

Severočeská stavební a.s. Ústí nad Labem klade v průběhu realizace staveb velký důraz na ochranu životního prostředí, bezpečnost práce a na minimalizování vlivu stavby na okolní prostředí a veřejnost.



Ředitelství : Žižkova 3135/155, 400 01 Ústí nad Labem
Datová schránka: mtwf9m9



4) Dlouhodobá strategie společnosti

Vrcholové vedení společnosti Severočeská stavební, a.s. si stanovilo ve shodě s vyhlášenou Integrovanou politikou následující dlouhodobé strategické cíle, které mají zajistit neustálé zvyšování výkonnosti společnosti v oblasti nabízených služeb, řídit dopady z činnosti společnosti tak, aby se přispívalo k ochraně a zlepšování životního prostředí a byla zajištěná maximální bezpečnost a ochrana zdraví zaměstnanců při výkonu jejich prací.

Strategické cíle společnosti:

- neustále zlepšovat zavedený Integrovaný systém formou plnění přijatých konkrétních Integrovaných cílů a Programů
- trvale udržovat a posilovat důvěru a spokojenost zákazníků s činnostmi prováděnými společností
- neustále zlepšovat komunikaci se zákazníkem a ostatními zainteresovanými stranami, operativně reagovat na jejich požadavky
- vysoká kvalita stavebních prací poskytovaných společností a jejich neustále zlepšování
- zavádění nových technologií a pracovních postupů majících vliv na efektivnost a kvalitu realizované zakázky
- dodržování ustanovení uvedených ve smlouvě o dílo nebo objednávce – zejména v čase a kvalitě
- provádět stavební práce v souladu s požadavky specifikovanými v zákonech, technických normách, předpisech a souvisejících dokumentech
- plnit všechny legislativní předpisy, zákony a nařízení v oblasti ochrany životního prostředí a bezpečnosti práce
- minimalizovat dopad činností prováděných společností na životní prostředí
- neustále zlepšovat informovanost jednotlivých zaměstnanců společnosti s příslušnými právními zákony a technickými normami v oblasti stavebnictví, ochrany životního prostředí a bezpečnosti práce
- zajistit odborné vzdělávání a zvyšování kvalifikace všech zaměstnanců společnosti
- účelně, ekonomicky a efektivně plnit prováděné stavební práce
- zlepšovat vzájemné vztahy mezi zaměstnanci společnosti
- trvale sledovat vývoj potřeb v oblasti podnikání, zejména vývoj potřeb a očekáváním zákazníků a ostatních zainteresovaných stran
- zajistit potřebné materiálové a lidské zdroje pro výkon činností společnosti
- kvalifikovaně identifikovat, hodnotit, řídit a snižovat pracovní rizika na pracovištích společnosti
- zajistit, aby subdodavatelé společnosti také plnili a dodržovali nařízení a ustanovení v oblasti kvality prováděných prací, ochrany životního prostředí a bezpečnosti práce

Vrcholové vedení společnosti bude trvale vytvářet a poskytovat účinnou pomoc při vytváření finančních, materiálních a personálních podmínek, zajištění potřebných školení a výcviku zaměstnanců, včetně motivace zaměstnanců k pochopení, uskutečňování a neustálému zlepšování v oblasti zavedených systémů SMJ, EMS a BOZP.

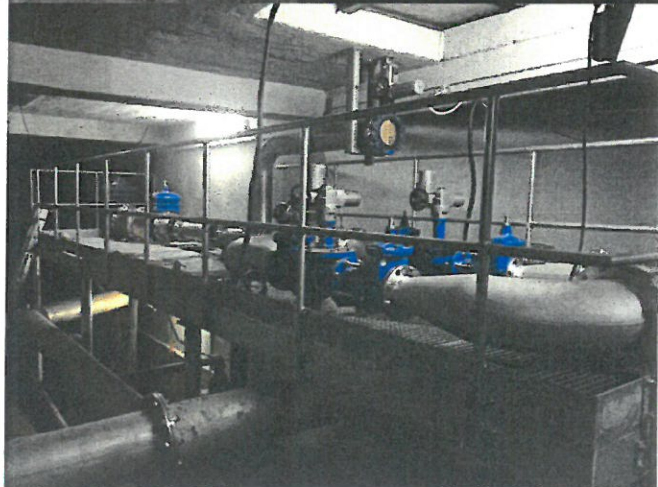
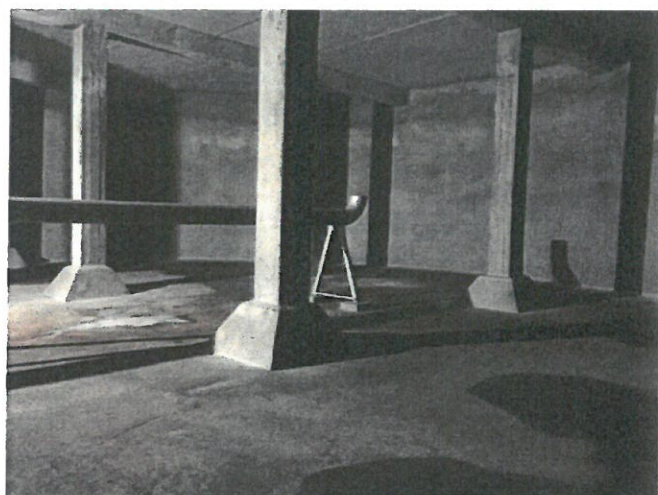
Vrcholové vedení společnosti bude pravidelně v rámci hodnocení a přezkoumání zavedeného Integrovaného systému provádět i přezkoumání aktuálnosti Integrované politiky, Integrovaných cílů a Programů společnosti.



5) Realizované stavby v účetním období

1.7. 2017 – 30.6. 2018

Klíše „Na Spálence“	Ing. K. Čech
Most, Moskevská, Brněnská - RVK	SVS, a.s.
Cítoliby , B. Němcové - RKV	SVS, a.s.
Duchcov, Tyršova, Zelenkova, Slepá - RKV	SVS, a.s.
Modlany, Dražkov-přebudování ČOV na ČSOV s výtlakem	SVS, a.s.
Mstíšov, Dvojhradí – odstr. stavby	SVS, a.s.
Louny, VDJ Louny Čtyřlístek (DTP) - reko	SVS, a.s.
Most, Alej B. Němcové, Spojovací, U Školy, Kollárova -RKV	SVS, a.s.
Jirkov, Červený Hrádek – reko. vod	SVS, a.s.
Želenice k Liběšicím – reko. vod	SVS, a.s.
Sulejovice, ul. Husova – reko kan	SVS, a.s.
VVDJ 10082 Farská CST – odstr. stavby	SVS, a.s.
Libouchec, ul. Dlouhá – reko vod	SVS, a.s.





6) Ekonomické informace

Nedílnou součástí Výroční zprávy Severočeské stavební a.s. Ústí Nad Labem je v souladu s §18,19a,22 a 23a, zpráva auditora a účetní závěrka.

7) Slovo předsedy představenstva

Na závěr shrnutí výsledků účetního období 1.7. 2017 – 30.6. 2018 je potřeba říci , že jsme absolvovali, stejně jako celá ekonomika další poměrně složitý rok. Udělali jsme celou řadu opatření k udržení stability společnosti a také důvěry zákazníků ve značku Severočeská stavební a.s. I přes všechny tyto problémy jsme pokračovali v nastaveném trendu naší společnosti realizovat stavby v maximální kvalitě s ohledem na životní prostředí , bezpečnost práce a minimalizaci vlivu na veřejnost. Kromě obvyklých pracovních povinností jsme zvládli i školení našeho pracovního kolektivu v pracovních a nových technologických postupech , které nám předvedli přímo dodavatelé těchto materiálů nebo technologií.

Za výše uvedené je potřeba poděkovat všem zaměstnancům, kteří jsou svou dobrou a obětavou prací vidět za veškerými výsledky společnosti Severočeská stavební a.s. Ústí nad Labem.

Vítězslav Chalupecký
Předseda představenstva

ZPRÁVA VZTAŽÍCH

dle ust. §82 et seq. zákona č. 90/2012 Sb., o obchodních korporacích

za období k 30. červnu 2018

Představenstvo

obchodní korporace Severočeská stavební a.s., se sídlem Ústí nad Labem, Ústí nad Labem-centrum, Velká Hradební 231/17, PSČ 400 01, IČO: 254 58 426, společnost zapsána v obchodním rejstříku vedeném Krajským soudem v Ústí nad Labem, oddíl B, vložka 936 podává následující zprávu dle ust. §82 et seq. zákona č. 90/2012 Sb., o obchodních korporacích:

Struktura vztahů

Obchodní korporace Severočeská stavební a.s. má dva akcionáře. Společnost nemá majetkovou účast v žádné další obchodní korporaci a není tudíž vůči jiné společnosti v pozici osoby ovládající.

Osoby ovládající dle ust. §75 ZOK (osoby s podílem na hlasovacích právech představujícím alespoň 40% všech hlasů):

Vítězslav Chalupecký, Ústí nad Labem, Skorotice, V Lánech 269, akcionář s podílem 55%
Ing. Josef Lébr, Olomouc, Družstevní 26, akcionář s podílem 45%

Úloha ovládané osoby

Ovládaná osoba je společností se zaměřením na stavební činnost.

Způsob a prostředky ovládní

Uplatňování vlivu zejména jmenováním a odvoláváním členů statutárního orgánu a kontrolního orgánu.

Přehled vzájemných plnění

Společnost má uzavřenou smlouvu o pronájmu areálu v Trmicích s předsedou představenstva a akcionářem Vítězslavem Chalupeckým.

Posouzení vzniku újmy, zhodnocení výhod a nevýhod, specifikace rizik

Smluvní vztahy byly uzavřeny za obvyklých smluvních podmínek, sjednaná a poskytnutá protiplnění odpovídala podmínkám obchodního styku a společnosti z těchto smluvních vztahů nevznikla újma.

Vítězslav Chalupecký,
předseda představenstva

